

IMPORTANT SAFETY INSTRUCTIONS

When using electrical appliances, especially when children are present, basic safety precautions should always be taken, including the following:

READ ALL INSTRUCTIONS BEFORE USING

KEEP AWAY FROM WATER DANGER

– Any appliance is electrically live even when the switch is off.

To reduce the risk of death or injury by electric shock:

1. ALWAYS UNPLUG APPLIANCE IMMEDIATELY AFTER USING.
2. Do not use while bathing or in a shower.
3. Do not place or store appliance where it can fall or be pulled into a tub or sink.
4. Do not place in, or drop into water or other liquids.
5. If an appliance falls into water, unplug it immediately. **Do not reach into the water.**

WARNING

– To reduce the risk of burns, electrocution, fire, or injury to persons:

1. This appliance should never be left unattended when plugged in.
2. This appliance should not be used by, on, or near children or individuals with certain disabilities.
3. Use this appliance only for its intended use as described in this manual. Do not use attachments not recommended by the

- manufacturer.
4. Never operate this appliance if it has a damaged cord or plug, if it is not working properly, if it has been dropped, damaged, or dropped into water. Return the appliance to place of purchase for examination and repair.
 5. Keep the cord away from heated surfaces. **Do not pull, twist, or wrap line cord around dryer.**

6. Never block the air openings of the appliance or place it on a soft surface, such as a bed or couch, where the air openings may be blocked. Keep the air openings free of lint, hair, and other debris.
7. Never use while sleeping.
8. Never drop or insert objects into any opening.
9. Do not use outdoors or operate where aerosol (spray) products are being used or where oxygen is being administered.

10. Do not use an extension cord to operate dryer.
11. Do not direct hot air toward eyes or other heat-sensitive areas.
12. **Air outlet grill and attachments may be very hot during use. Allow them to cool before handling.**

13. Do not place appliance on any surface while operating.
14. While using the appliance, keep your hair out of it. Keep your hair away from the air inlets.
15. To prolong the life of the dryer, keep filters clean of hair and dust.
16. Do not use with a voltage converter.

SAVE THESE INSTRUCTIONS OPERATING INSTRUCTIONS

This appliance is intended for professional use. Use on Alternating Current (60 hertz) only. Standard dryers are designed to operate at 110 to 125 volts AC. This dryer is not dual voltage.

This appliance has a polarized plug (one blade is wider than the other). As a safety feature, this plug will fit into a polarized outlet only one way. If the plug does not fit fully into the outlet, reverse the plug. If it still does not fit, contact a qualified electrician. Do not attempt to defeat this safety feature.

CHECK ALCI SAFETY FEATURE EVERY TIME YOU USE DRYER.

This hair dryer is equipped with an Appliance Leakage Circuit Interrupter (ALCI), a safety feature that renders it inoperable under some abnormal conditions, such as immersion in water.

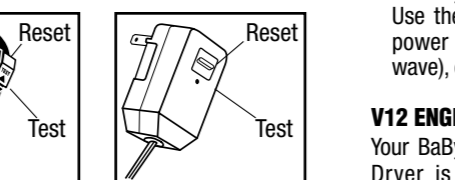
To make sure the ALCI is functioning properly, perform the following test. The purpose of this test is to allow you to make sure the exclusive water sensing system (ALCI) is working.

1. Plug in hair dryer and press test button on plug (see appropriate diagram).
2. Hair dryer will stop working. There will be an audible click and reset button will pop out. This indicates the ALCI is functioning properly.
3. To reset ALCI with a reset button: Unit should

be unplugged. Then push reset button in and reinsert plug into outlet.

4. If ALCI is not functioning properly, return hair dryer to place of purchase.
5. It is important that if immersion occurs, this unit be brought to a service center. Do not try to reset.
6. Be sure to repeat test every time you use hair dryer to confirm ALCI is operational.

Should the dryer go off and the ALCI reset button pop up during use, this could indicate a malfunction in the dryer. Remove plug from outlet and allow the dryer to cool. Push the reset button in and reinsert plug into outlet. Dryer should function normally. If not, return to place of purchase or a BaByliss®RO® Service Center for examination and repair.



SUPER STYLING GUIDE
Your best looks begin with a good haircut that's well maintained. Always treat hair right with superior quality shampoos, conditioners, and finishing products.

DRYING BASICS

1. Shampoo and condition hair with products of your choice. Rinse thoroughly. Towel-blot hair to remove excess moisture. Section hair. Using the dryer along with your styling brush, direct hot air through a section of hair at a

time. Move dryer steadily across each section so that the hot air passes through hair. Direct airflow at hair, not scalp.

2. Keep dryer's air intake vents unobstructed and free from hair while drying.
3. To avoid overdrying and possible damage to hair or skin, do not concentrate heat on one section for any length of time. Keep dryer moving as you style.
4. For quick touch-ups between shampoos, dampen hair with a mist of water before styling with the dryer.

5. When using your dryer to create curls and waves, dry hair almost completely on a warmer temperature setting, then finish styling with cooler air.
6. This dryer includes concentrator attachments. Use the attachments when you need drying power in a small area (such as a curl or a wave), or when you want to relax curly hair.

V12 ENGINE

Your BaBylissPRO® Volare® Professional Luxury Dryer is equipped with a Ferrari-designed engine. The V12 turbo-powered engine delivers maximum airflow with low vibration for fast drying. Intense airflow can be increased up to 15% by triggering the Turbo Boost button on the handle. Longer motor brushes extend the life of the engine up to 2,000 hours, versus the typical 500 to 800-hour lifespan of other motors.

NANO TITANIUM™ TECHNOLOGY

Your BaBylissPRO® Volare® Hair Dryer has many benefits. Nano Titanium is an exceptional conductor of heat and is stable in ultra-high

temperatures. The Nano Titanium™ technology uses micro particles of titanium that provide the ultimate heat performance for beautiful, healthy-looking hair results. Nano Titanium yields maximum far-infrared heat, penetrating the hair from within for gentle drying without damaging hair. Nano Titanium emits negative ions in their most beneficial form for faster drying, locking in hair's own natural moisture. This Nano Titanium™ dryer will give your hair a smooth, silky shine while eliminating frizz.

NEGATIVE ION GENERATOR
The BaBylissPRO® Volare® Hair Dryer has a central negative ion generator that generates an exceptional volume of millions of ions per cm³. Hair is naturally positively charged; this positive charge is increased during drying and generates static electricity, which causes the scales of the hair to move away from each other. The surface of your hair thus becomes rough and takes on a lifeless appearance. The negative ions generated by the hair dryer will neutralize the positive charge and, in this way, remove any static electricity in the hair. With the hair cuticles thus properly closed, the hair is shiny and easy to style. It has been proven that ionic technology acts as a catalyst for hair products.

LIGHTWEIGHT AND ERGONOMIC

The BaBylissPRO® Volare® Hair Dryer has an ergonomic handle that makes it very comfortable to use. Its lightweight and ideal balance make it perfect for the salon.

CONCENTRATOR NOZZLES

The BaBylissPRO® Volare® Hair Dryer comes with 2 different concentrator nozzles: – one straight, narrow 60mm nozzle that is

perfect for straightening, because it lets you achieve the required tension on the hair.

– one beveled, large 70mm nozzle for smoother blow-drying; it is slightly diagonal in shape, hugging the shape of the brush perfectly.

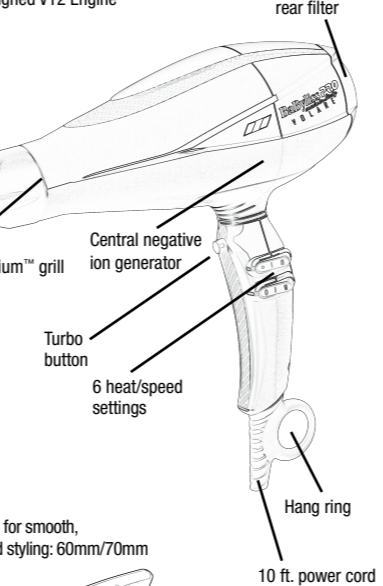
WARNING

THIS APPLIANCE IS DESIGNED EXCLUSIVELY FOR USE BY LICENSED COSMETOLOGISTS.

GET TO KNOW YOUR HAIR DRYER

Models BFV1, BFRV1: Full Size
BFV2, BFRV2: Mid Size

2000 watt AC
Ferrari Designed V12 Engine



2 nozzles for smooth, controlled styling: 60mm/70mm

BODY & VOLUME

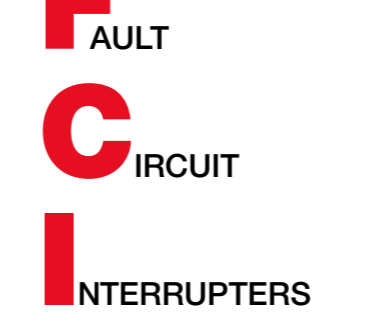
To create extra volume, turn head upside down while drying. Position the airflow toward the roots for maximum lift. When hair is dry, toss head back gently and brush hair into place.

STRAIGHTENING

Work with hair in sections when creating a super-straight look. Using a large round brush (approximately 2" in diameter), hold hair taut in each section and bend ends slightly under as you dry.

MAKING WAVES

Tousled, natural-looking waves are easily created by grasping hair at the roots and scrunching between fingertips while drying.



This message about...

GROUND
FAULT
CIRCUIT
INTERRUPTERS

...can save a life!

USER MAINTENANCE

Your dryer is virtually maintenance free. No lubrication is needed. The dryer must be kept clean for proper operating performance. When cleaning is needed, unplug the cord, allow to cool and clean dust and lint from air intake openings with a small brush or the brush attachment of a vacuum cleaner. The outer surface of the dryer should be wiped clean with a cloth only.

Blocked or clogged air intake vents will cause the dryer to overheat. If overheating occurs, an automatic safety device will shut the dryer or the heat off to prevent damage or personal injury. If the unit or the heat cycles off, turn the dryer off, unplug the cord, and allow the dryer to cool for 10 to 15 minutes before restarting. Make sure the air vents are clean.

CAUTION

NEVER allow the power supply cord to be pulled, twisted, or severely bent. Never wrap the cord tightly around the dryer. Damage will occur at the high flex point of entry into the dryer, causing it to rupture and short. Inspect the cord frequently for damage. **Stop use immediately if damage is visible or unit stops or operates intermittently.**

If the cord or dryer is damaged or does not operate properly, return it for repair to place of purchase or to an authorized BaByliss®RO® service representative only. No repairs should be attempted by the consumer.

STORAGE – IMPORTANT

When not in use, your dryer should be disconnected, allowed to cool and stored in a safe, dry location, out of reach of children. **Do not wrap line cord around dryer.** Allow the cord to hang or lie loose and straight at the point of entry into the dryer.

LIMITED FOUR YEAR WARRANTY

BaBylissPRO® will repair or replace (at our option) your unit free of charge for 48 months from the date of purchase if the appliance is defective in workmanship or materials.

To obtain service under this warranty, return the defective product to the service center listed, together with your purchase receipt and \$15.00 for postage and handling. (California residents need only provide proof of purchase and should call 1-800-326-6247 for shipping instructions.) In the absence of a purchase receipt, the warranty period shall be 48 months from the date of manufacture.

ANY IMPLIED WARRANTIES, OBLIGATIONS, OR LIABILITIES, INCLUDING BUT NOT LIMITED TO THE IMPLIED WARRANTY OF MERCHANTABILITY AND FITNESS FOR A PARTICULAR PURPOSE, SHALL BE LIMITED IN DURATION TO THE 48-MONTH DURATION OF THIS WRITTEN, LIMITED WARRANTY. Some states do not allow limitations on how long an implied warranty lasts, so the above limitations may not apply to you.

IN NO EVENT SHALL BABYLISS BE LIABLE FOR ANY SPECIAL, INCIDENTAL, OR CONSEQUENTIAL DAMAGES FOR BREACH OF THIS OR ANY OTHER WARRANTY, EXPRESSED OR IMPLIED, WHATSOEVER. Some states do not allow the exclusion or limitation of special,

incidental, or consequential damages, so the above limitation may not apply to you. This warranty gives you specific legal rights, and you may also have other rights, which vary from state to state.

SERVICE CENTER

BaByliss PRO
Service Department
7475 North Glen Harbor Blvd.
Glendale, AZ 85307

For information regarding BaByliss PRO Professional Products, visit us on the web at www.babylissus.com.

BaByliss PRO
Service Department
7475 North Glen Harbor Blvd.
Glendale, AZ 85307
Made in Italy

BaBylissPRO
VOLARE
V1/V2
PROFESSIONAL LUXURY DRYER
MADE IN ITALY

**Instruction/
Styling Guide**
Models BFV1, BFRV1,
BFV2, BFRV2

Designed Exclusively for
Licensed Cosmetologists

16BA022366 IB-14497

For your safety and continued enjoyment of this product, always read the instruction book carefully before using.

MEDIDAS DE SEGURIDAD IMPORTANTES

Siempre que use aparatos eléctricos, especialmente en la presencia de niños, debe tomar precauciones básicas de seguridad, entre las cuales las siguientes:

LEA TODAS LAS INSTRUCCIONES ANTES DE USARLO MANTÉNGALO ALEJADO DEL AGUA

PELIGRO – Cualquier aparato enchufado permanece bajo tensión, aunque esté apagado.

Para reducir el riesgo de muerte o herida por descarga:

- SIEMPRE DESCONECTE EL APARATO INMEDIATAMENTE DESPUÉS DE USARLO.**
- No lo use en el baño o la ducha.
- No coloque ni guarde el aparato donde pueda caer o ser empujado a una bañera o un lavabo.
- No coloque el aparato ni lo deje caer al agua u otro líquido.
- Si el aparato cayera al agua, desconéctelo inmediatamente: **no toque el agua.**

ADVERTENCIA – Para reducir el riesgo de quemaduras, electrocución, fuego o heridas:

- Nunca deje el aparato desatendido mientras esté conectado.**
- Este aparato no debería ser usado por o cerca de niños o personas con alguna discapacidad.
- Utilice este aparato únicamente con el propósito para el cual fue diseñado y solamente según las instrucciones. Sólo use accesorios recomendados por el fabricante.
- No opere este aparato si el cordón o la clavija estuviesen dañados, después de que hubiese funcionado mal o que se hubiese caído o si estuviese dañado; regréselo a un centro de servicio autorizado para su revisión, reparación o ajuste.**
- Mantenga el cable alejado de superficies calientes. **No jale, retuerza ni enrolle el cable alrededor del aparato.**
- Nunca bloquee las aberturas de aire ni coloque el aparato en una superficie blanda, como una cama o un sofá, donde se puedan obstruir. Mantenga las aberturas libres de pelusas, cabellos y elementos similares.
- Nunca utilice este aparato mientras duerme.
- Nunca deje caer ni inserte un objeto en ninguna de las aberturas.
- No lo utilice en exteriores, ni lo haga funcionar donde se estén usando productos en aerosol (spray) o donde se esté administrando oxígeno.
- No utilice una extensión con este aparato.
- No dirija el aire caliente hacia los ojos u otras áreas sensibles al calor.
- La rejilla y los accesorios pueden vol-**

verse muy calientes durante el uso. Permita que se enfrien antes de manipularlos.

- No coloque el aparato en ninguna superficie mientras esté funcionando.
- Mantenga su cabello alejado del aparato y de las aberturas de aire mientras esté funcionando.
- Para prolongar la vida útil del aparato, mantenga el filtro de aire libre de cabellos, polvo y elementos similares.
- No utilice este aparato con un convertidor de voltaje.

GUARDE ESTAS INSTRUCCIONES DE OPERACIÓN

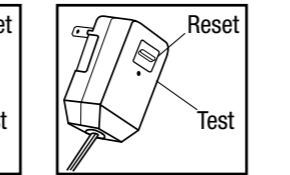
Este aparato ha sido diseñado para uso profesional. Úselo solamente con Corriente Alterna de 110 a 125 V (60 Hz). Este aparato no tiene doble voltaje.

El cable de este aparato está dotado de una clavija polarizada (una pata es más ancha que otra). Como medida de seguridad, se podrá enchufar de una sola manera en el tomacorriente polarizado. Si no entrara en el tomacorriente, inviértela. Si aún no entrara completamente, comuníquese con un electricista. No intente ir en contra de esta función de seguridad.

PRUEBE EL INTERRUPTOR DE CONTROL DE POTENCIA ANTES DE CADA USO

Este aparato está dotado de un interruptor de control de potencia (ALCI por sus siglas en inglés) que apaga el aparato inmediatamente si éste cae al agua. Haga la prueba siguiente antes de cada uso para asegurarse de que el interruptor de control de potencia y el sistema de detección de agua funcionen debidamente:

- Enchufe el aparato y apriete el botón de prueba (véase el gráfico más abajo).
- El aparato dejará de funcionar. Se oír un clic y el botón de reinicio saltará; esto significa que el interruptor de control de potencia está funcionando debidamente.
- Para reajustarlo, desconecte el aparato. Oprima el botón de reinicio y vuelva a conectar el cable.
- Si el interruptor de control de potencia**



no funcionara correctamente, regrese el aparato a un centro de servicio autorizado.

- Si el aparato cayera al agua, es muy importante que lo regrese a un centro de servicio autorizado. No intente reajustarlo.
- Pruebe el interruptor de control de potencia antes de cada uso para asegurarse de que esté operativo.

Si el aparato se apagara y el botón de reinicio saltara durante el uso, esto podría indicar

un mal funcionamiento. Si esto ocurriera, desconecte el aparato y permita que enfrie. Conecte el cable a la toma de corriente.

El aparato debería funcionar normalmente. Si no fuera el caso, regréselo a un centro de servicio autorizado para que lo revisen y lo reparen.

Si el secador se apagara y el botón de reajuste saltara durante el uso, esto podría indicar un mal funcionamiento. Si esto ocurriera, desconecte el aparato y permita que se enfrie. Oprima el botón de reajuste y vuelva a conectar el cable. El aparato debería funcionar normalmente. Si no fuera el caso, regréselo a un centro de servicio autorizado para que lo revisen y lo reparen.

GUÍA PARA UN SÚPER PEINADO
La mejor apariencia empieza por un recorte de cabello bien mantenido. Siempre cuide su cabello con champúes, acondicionadores y productos de peinado de calidad superior.

FUNDAMENTOS DEL SECADO

1. Lave y acondicione su cabello con los productos deseados. Enjuáguelo bien y séquelo con una toalla para eliminar el exceso de agua. Divida el cabello en secciones. Seque el cabello usando simultáneamente el secador y un cepillo. Coloque el cepillo debajo de cada sección de cabello y dirija el flujo de aire caliente hacia la parte superior del cabello. Mueva el cepillo y el secador lenta y simultáneamente hasta las puntas, dirigiendo el flujo de aire hacia el cabello, no hacia el cuero cabelludo.

- Mantenga las entradas de aire del aparato sin obstrucciones y libres de cabello.

3. Para no lastimar el cabello o la piel, no centre el flujo de aire en una sección solamente.

4. Para realizar retoques rápidos entre lavados, rocíe un poco de agua sobre el cabello antes de secarlo.

5. Cuando use el secador para crear bucles y ondas, seque el cabello casi por completo usando un ajuste de temperatura bajo, luego fije el peinado usando el disparo de aire frío.

6. Este secador incluye varias boquillas concentradoras de aire. Utilice las boquillas concentradoras cuando necesite secar rápidamente una sección pequeña, como una onda, o para alisar el cabello.

MOTOR V12
Su secador de lujo profesional Volare de BaBylissPRO® está equipado con un motor Ferrari. Este motor turbo V12 produce un flujo de aire máximo, con pocas vibraciones, para un secado rápido. El botón turbo permite aumentar la velocidad de este intenso flujo de aire hasta en un 15%. Escobillas largas aumentan la vida útil del motor, proporcionando hasta 2000 horas de funcionamiento, contra las típicas 500 a 800 horas ofrecidas por otros motores.

NANO TITANIUM™
El secador Volare® de BaBylissPRO® brinda muchas ventajas. El titanio es un excelente conductor del calor que permanece estable, incluso en temperaturas muy altas. La tecnología Nano Titanium™ utiliza micropartículas de titanio para lograr un desempeño óptimo y dejar el cabello hermoso y saludable. El nano titanio emite calor infrarrojo lejano que penetra profundamente en el tallo del pelo, logrando un

secado más suave. El nano titanio también emite iones negativos, los cuales logran un secado más rápido mientras preservan el balance hídrico del cabello. Este secador dejará su cabello suave y sedoso al mismo tiempo que eliminará el frizz.

GENERADOR DE IONES NEGATIVOS
El secador Volare® de BaBylissPRO® está equipado con un potente generador de iones que produce millones de iones negativos por cm³. El cabello tiene una carga iónica positiva; esta carga incrementa durante el secado, creando estática y alterando la integridad de la cutícula. Entonces, la superficie del cabello se vuelve áspera y sin brillo. Los iones negativos producidos por el generador de iones neutralizan la carga positiva en el aire, eliminando así la estática. Esto ayuda a sellar la cutícula, para un cabello brillante y dócil. La tecnología iónica también ayuda a mejorar la eficacia de los productos de acondicionamiento sin enjuague.

LIVIANO Y ERGONÓMICO
El secador Volare® de BaBylissPRO® es una combinación perfecta de eficacia y comodidad que reúne características exclusivas – diseño ergonómico, liviandad y equilibrio – para garantizar óptimas condiciones de trabajo.

CONCENTRADORES DE AIRE
El secador Volare® de BaBylissPRO® incluye 2 concentradores de aire.
– un concentrador recto de 60 mm, ideal para alisar el cabello.
– un concentrador oblicuo de 70 mm, ideal para poner en forma porque su contorno se adapta perfectamente a la forma del cepillo.

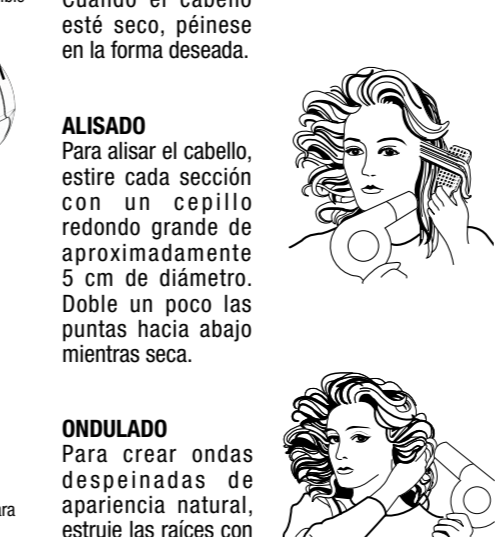
ALISADO
Para alisar el cabello, estire cada sección con un cepillo redondo grande de aproximadamente 5 cm de diámetro. Doble un poco las puntas hacia abajo mientras seca.

ONDULADO
Para crear ondas despeinadas de apariencia natural, estruje las raíces con los dedos mientras seca el cabello.

ADVERTENCIA ESTE APARATO HA SIDO DISEÑADO EXCLUSIVAMENTE PARA LOS PELUQUEROS PROFESIONALES.

FAMILIARÍCESE CON SU SECADOR
Modelo BFV1, BFRV1: Tamaño estándar
BFV2, BFRV2: Tamaño mediano

Motor AC V12 de 2000 vatios, diseñado por Ferrari

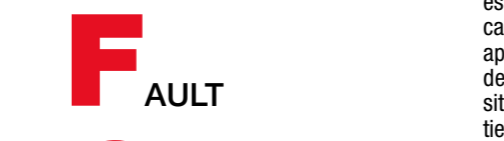


Motor AC V12 de 2000 vatios, diseñado por Ferrari

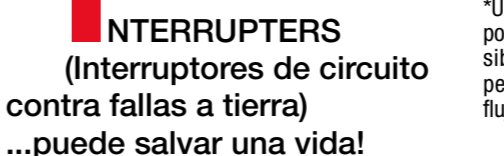
CUERPO & VOLUMEN
Para dar más volumen al cabello, incline la cabeza hacia delante durante el secado. Dirija el flujo de aire hacia las raíces para obtener más cuerpo. Cuando el cabello esté seco, péinese en la forma deseada.



ALISADO
Para alisar el cabello, estire cada sección con un cepillo redondo grande de aproximadamente 5 cm de diámetro. Doble un poco las puntas hacia abajo mientras seca.



ONDULADO
Para crear ondas despeinadas de apariencia natural, estruje las raíces con los dedos mientras seca el cabello.



Este mensaje sobre los... INTERRUPTERS (Interruptores de circuito contra fallas a tierra) ...puede salvar una vida!

¡SI DEBE USAR EL APARATO EN EL CUARTO DE BAÑO, INSTALE UN INTERRUPTOR DE CIRCUITO DE FALLA A TIERRA* AHORA!
Su electricista le puede ayudar a decidir cual sistema escoger – un sistema removible que se conecta a la toma de corriente o un sistema permanente que él instalará. El Código Nacional de Electricidad ahora exige que todos los enchufes ubicados en los cuartos de baño, los garajes y las partes exteriores de las casas nuevas sean equipados con un interruptor de circuito de falla a tierra (GFCI, por sus siglas en inglés).

¿POR QUÉ NECESITA UN INTERRUPTOR DE CIRCUITO DE FALLA A TIERRA? La electricidad y el agua no deben juntarse. Si su aparato cayera al agua mientras está conectado, una descarga eléctrica podría causar su muerte...aunque el interruptor esté apagado. Un fusible o un disyuntor/interruptor de circuito regular no le protegerán en esta situación. Un interruptor de circuito de falla a tierra ofrece más protección.

¡Un interruptor de circuito de falla a tierra puede salvar su vida! ¡Comparado con ella, el precio es bajo! ¡No espere...instale uno ahora mismo!

*Un interruptor de circuito de falla a tierra (GFCI por sus siglas en inglés) es un dispositivo sensible que reacciona inmediatamente a una pequeña pérdida de corriente, deteniendo el flujo de electricidad.

INSTRUCCIONES DE MANTENIMIENTO

Su secador casi no necesita mantenimiento. No necesita lubricación. Para que funcione correctamente, debe mantenerlo limpio. Cuando sea necesario limpiarlo, desconéctelo, permita que se enfrie y el polvo y las pelusas de las aberturas de aire con un cepillo pequeño o el cepillo accesorio de una aspiradora. La superficie exterior del secador sólo se debe limpiar con un paño limpio.

El secador se recalentará si las aberturas de aire estuvieran bloqueadas u obstruidas. Si esto ocurriera, un sistema de seguridad apagará el secador o cortará la temperatura automáticamente para evitar daños al aparato o heridas. Si esto sucediera, desenchufe el aparato y permita que se enfrie durante 10 a 15 minutos antes de encenderlo de nuevo. Asegúrese que las ventilaciones de aire estén limpias.

PRECAUCIÓN

NUNCA jale, retuerza ni doble mucho el cable. Nunca lo enrolle con fuerza alrededor del aparato. Esto podría dañar la junta flexible que lo conecta al aparato, produciendo su ruptura o un cortocircuito. Inspeccione el cable con frecuencia para asegurarse de que no esté dañado. **Deje de usar el aparato inmediatamente si el cable parece dañado o si el aparato dejara de funcionar o funcionara de manera intermitente.**

Si el cable o el aparato estuviesen dañados o si el aparato no funcionase correctamente, regréselo a un centro de servicio autorizado. No trate de repararlo.

ALMACENAJE – IMPORTANTE
Después de usar el aparato, desconéctelo, permita que se enfrie y guárdelo en un lugar seco y seguro, fuera del alcance de los niños. **No enrolle el cable alrededor del aparato.** Permita que el cable cuelgue o que la junta que lo conecta al secador esté suelta y recta.

GARANTÍA LIMITADA DE CUATRO AÑOS
BaBylissPRO® reparará o reemplazará (a su opción) su aparato sin cargo por un período de 48 meses a partir de la fecha de compra si presentara defectos de materiales o fabricación.

Para obtener servicio técnico bajo esta garantía, regrese su aparato al Centro de Servicio indicado a continuación, junto con su recibo de compra y un cheque o giro postal de US\$15.00 para cubrir los gastos de manejo y envío. Los residentes de California sólo necesitan dar una prueba de compra y deben llamar al 1-800-326-6247 para recibir instrucciones de envío. En ausencia del recibo de compra, el período de garantía será de 48 meses a partir de la fecha de fabricación.

CUALQUIER GARANTÍA, OBLIGACIÓN O RESPONSABILIDAD IMPLÍCITAS, INCLUYENDO PERO NO LIMITADAS A LA GARANTÍA IMPLÍCITA DE COMERCIABILIDAD Y APTITUD PARA UN PROPÓSITO ESPECÍFICO, ESTARÁN LIMITADAS POR LOS 48 MESES DE LA PRESENTE GARANTÍA ESCRITA. Algunos Estados no permiten limitaciones sobre la duración de una garantía implícita, de modo que las limitaciones mencionadas pueden no regir para usted.

Para más información sobre los productos profesionales de BaByliss PRO, visítenos en www.babylissus.com.

Sede mundial de BaByliss PRO: Paris, Francia.

BaByliss PRO: Glendale, AZ 85307

Hecho en Italia

16BA022366

IB-14497